



Année 2025 N° 60

Décembre 2025

LE PETIT REMOTAIS



Publication:

Nadège Courché

Comité de rédaction:

Commission communica-
tion du conseil municipal

Edition:

Mairie de la Remuée

Pensez à visiter le site de la commune, régulièrement actualisé sur : www.laremuee.com



Chères Remotaises, chers Remotais,

En ce dernier trimestre, je tiens à vous adresser mes sincères remerciements pour votre participation aux événements organisés par la commune. Votre présence et votre engagement sont la preuve que La Remuée est un village dynamique et solidaire.

Je souhaite également saluer votre patience et votre compréhension face aux travaux qui ont pu impacter votre quotidien : circulation, déviations, ramassage scolaire ou collecte des ordures ménagères. Ces désagréments sont inévitables, mais ils sont le signe d'un village qui se modernise. Ces efforts sont réalisés pour améliorer votre confort et la qualité de vie de chacun.

L'année 2026 poursuivra cette dynamique avec des travaux d'effacement de réseaux dans plusieurs quartiers : Rue de Babylone, Rue des Grives, Rue des Cèdres bleus, Rue des Tilleuls et Route de Lillebonne.

Ces travaux ont pour objectifs :

- Sécuriser les réseaux en cas de mauvaises conditions météorologiques (tempêtes, vents violents),

- Optimiser leur intégration dans l'environnement,

- Améliorer l'esthétisme de notre commune,

- Contribuer à une meilleure qualité de l'énergie distribuée.

Le transformateur haute tension - tour en ciment d'après-guerre situé sur l'axe de la Rue des Châtaigniers et Rue des Tilleuls sera supprimé et remplacé par un coffret plus discret, conforme aux normes en vigueur.

Enfin, pour célébrer les fêtes de fin d'année, les vitraux de notre église sont illuminés. Une belle occasion de les découvrir ou de les redécouvrir sous un nouvel éclat.

Je vous souhaite à toutes et à tous de très belles fêtes de fin d'année, placées sous le signe du partage et de la convivialité.

Avec toute mon amitié,

Nadège COURCHÉ

MAIRE - COMMUNE DE LA REMUÉE

Chantier de l'école Henri Dès

Les travaux vont bon train en cette période automnale : électricité, plomberie, chauffage, ventilation et cloisons intérieures sont terminés. Des espaces harmonieux se dessinent. Les couleurs des murs sont choisies. A l'intérieur, les entreprises s'activent tout comme à l'extérieur ! La cour végétalisée prend forme. On sent d'ores et déjà des parterres plantés prendre racine, des pavages perméables au ruissellement couvrir le sol, et des espaces de jeux (sportifs et paisibles) se dévoiler.

Pour le moment, le calendrier est bien respecté. Nous comptons sur une fin de chantier fin février, début mars. Nous envisageons vous faire découvrir toutes ces réalisations lors d'une visite de fin de chantier en mars. Nous vous tenons informés.

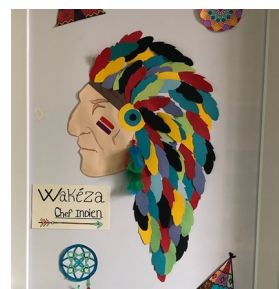
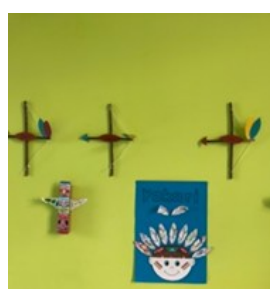


Accueil du périscolaire

Depuis la rentrée de septembre, les enfants accueillis au périscolaire réalisent avec leurs animatrices du mercredi des productions autour d'un thème qui les rassemble : un voyage autour des 5 continents. Un grand merci à toute l'équipe pour leur investissement le mercredi, les soirs et matins des jours d'école et pendant la première semaine des vacances scolaires.

Le conseil municipal a voté une majoration des tarifs de cet accueil de loisirs pour accueillir des enfants hors commune si toutefois des places étaient libres. La priorité reste aux enfants du village.

Nous avons été dotés d'une subvention de 2464 euros par la CAF pour acheter du petit matériel et du mobilier : jeux en bois, livres, tapis et assises pour le coin bibliothèque. Ces nouveautés ont ravi petits et grands !



Cérémonie du 11 novembre

Cette année pour la cérémonie du 11 novembre toutes les générations étaient représentées. Quel élan citoyen ! Nous remercions, les habitants, les familles, les représentants des associations patriotiques, les porte-drapeaux, les élus qui ont répondu présents pour ce moment de recueillement. La population s'est rassemblée autour des valeurs de paix, de respect et de solidarité, dans une ambiance digne et chaleureuse.



Élection du Conseil Municipal des Jeunes

Les élections pour le renouvellement d'une partie des enfants élus au CMEJ s'est déroulée le 17 novembre sur temps scolaire. Nous remercions les équipes enseignantes de consacrer un temps chaque année pour cet exercice civique. Nous félicitons les élus : Aaron, Louna, Lina, Lou, Antoine et Quentin. Ils rejoignent Clémentine, Lucie, Gabin, Emmy, Émilie et Mathieu déjà engagés l'année scolaire précédente. On leur souhaite à tous de belles idées et actions pour notre village et de bons moments citoyens. Le conseil municipal des enfants a été installé le vendredi 5 décembre en mairie dans la salle du conseil.



Territoire promoteur de santé

À la suite de notre réunion publique du 20 juin dernier, nous continuons de travailler sur la mobilité douce dans le village. Vous avez sans doute remarqué que le village se dote de cheminements doux, de sentes piétonnes, d'aires de loisirs et de repos. Avec la Communauté urbaine et l'AMI Territoire Promoteur de Santé, nous envisageons de proposer aux aînés du village, la mise en place de groupes de marche active pour initier une dynamique d'activité physique et de lien social. Pour se faire nous nous mettons en relation avec des associations qui mettront à disposition un moniteur APA (Activité Physique Adaptée). Il pourra alors animer des séances où se mêleront la marche, la sophrologie, le renforcement musculaire, les étirements... Ces moniteurs réalisent trois bilans dans l'année avec la possibilité d'y associer le médecin prescripteur.

Une première réunion d'information aura lieu le **10 février entre 14h et 16h30** avec une présentation des enjeux de l'activité physique adaptée suivie d'un moment convivial.

Aux beaux jours (avril/mai), les séances débuteront.

Ouverture d'un salon de thé à la boulangerie le Scolatien

Venez vite découvrir l'espace salon de thé dans notre boulangerie du village. C'est un petit cocon chaleureux et paisible que vous apprécierez. Vous pourrez déguster une boisson chaude ou froide accompagnée de gourmandises sucrées ou salées.

Merci à nos commerçants d'offrir un nouvel espace de convivialité dans le village !



Illuminations de Noël

Soucieux de faire des économies et de faire face aux imprévus, nous avons étudié le coût de l'installation des illuminations du village (5700 euros). Dans le même temps, la cuve à fuel de la chaudière (du périscolaire et des deux salles de classe rue des châtaigniers) était défectueuse. Pour chauffer cet hiver ces deux espaces, il a fallu mettre en place un système d'appoint qui a engendré un coût supplémentaire. Tout fonctionne désormais : les espaces sont chauffés pour le bien être de tous les usagers.

Les illuminations seront installées cette année à titre gracieux par des administrés qui se sont proposés : prêt de la nacelle et installation électrique. Nous les remercions vivement.



Repas des aînés

Vendredi 28 novembre, les aînés de La Remuée se sont retrouvés à la Ferme de Drumare, à Sainneville, pour partager le traditionnel repas annuel. Dans un cadre chaleureux, joliment décoré pour les fêtes, chacun a pu profiter d'un moment de convivialité, d'échanges et de bonne humeur.



Dates à retenir

Dimanche 18 janvier 2026 Cérémonie des vœux, 11h salle omnisports

Dimanche 15 mars et dimanche 22 mars, élections municipales

Dimanche 29 mars, Fête du Printemps, aire de la Sittelle

Nervure...
Artisan fleuriste

25 rue Félix Faure
76430 Saint Romain de Colbosc
Tél : 02 35 55 59 97
nervure.artisanfleuriste@gmail.com




Saucissons
Au Bon Goût Du Terroir
Planche Apéro

Facebook au bon goût du terroir Tel: 06 98 94 14 14
aubongoutduterroir@orange.fr

PEPINIERES D'EPRETOT
124 RD 6015 ,76430 EPRETOT

Tout pour le Jardin
Plantes d'automne, plantes de printemps,
plantes vivaces, arbustes, fruitiers...

Tel: 02.35.20.14.97

GCMi
GÉNIE CIVIL - MAÇONNERIE GÉNÉRALE
MAINTENANCE INDUSTRIELLE - TRAVAUX PAR ASPIRATION

SIÈGE SOCIAL
3 RUE ROLAND MORENO
PARC ECO NORMANDIE - BP 20
76100 SAINT ROMAIN DE COLBOSC
contact@gcmi.fr
02 35 26 18 27









Recensement de la population 2026 : une opération essentielle pour La Remuée

La campagne de recensement de la population aura lieu du 15 janvier au 14 février 2026. Réalisée par l'INSEE en partenariat avec la commune, elle permet d'établir la population légale, un indicateur déterminant pour le calcul des dotations financières versées à La Remuée. Ces données servent également à planifier les services et équipements nécessaires (école, voirie, actions sociales...).

Durant cette période, quatre recenseurs, tous habitants de La Remuée et munis d'une carte officielle INSEE, se présenteront au domicile des habitants pour remettre la notice permettant de répondre en ligne, ou un questionnaire papier si nécessaire.

Les recenseurs 2026 de La Remuée sont:



Brigitte COSTANTIN - District 4



Antoine MORAND - Districts 1 et 3



Anne-Marie NORDE - District 2



Carole LEROUX - District 1

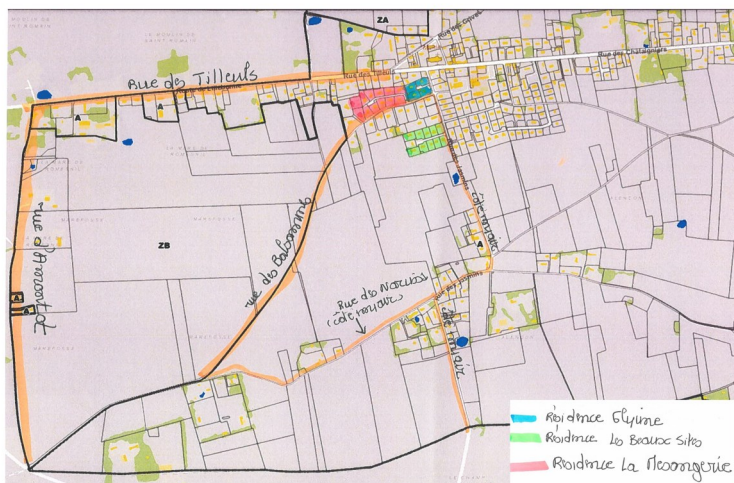
La municipalité remercie les habitants pour leur participation et pour l'accueil réservé aux recenseurs. Leur engagement contribue directement au bon fonctionnement des services publics locaux et à l'avenir de notre commune.



Secteur Brigitte COSTANTIN (District 4)

Rue du Temple, rue des Châtaigniers (côté impair), rue des Azalées, rue des Camélias, sente des Lys, impasse Mercurial, rue des Valérianes, rue des Jasmins, rue des Narcisses (côté pair), résidence Cyclamen, résidence les Genêts, résidence Marjolaine, résidence Magnolia, Clos des Châtaigniers.

Rue d'Amontot, rue des Tilleuls, rue des Balsamines, rues des Narcisses (côté impair), rue des Jasmins, résidence Glycine, résidence les Beaux sites, Résidence la Mésangerie.



Secteur Antoine MORAND (District 1 et 3)



Secteur Anne-Marie NORDET (District 2)

Rue des Saules, rue des Cèdres bleus, rue des Lupins, Rue de Babylone, rue des Fauvettes, rue des Grives.

Rue de l'Oiseau Lyre, rue des Bartavelles, rue des Merles, rue de Châtaigniers (côté pair).



Secteur Carole LEROUX (District 1)